

ORAȘE MAGNET

Zona Urbană Funcțională Constanța



WORLD BANK GROUP
Social, Urban, Rural & Resilience

Constanța, 9 februarie 2018

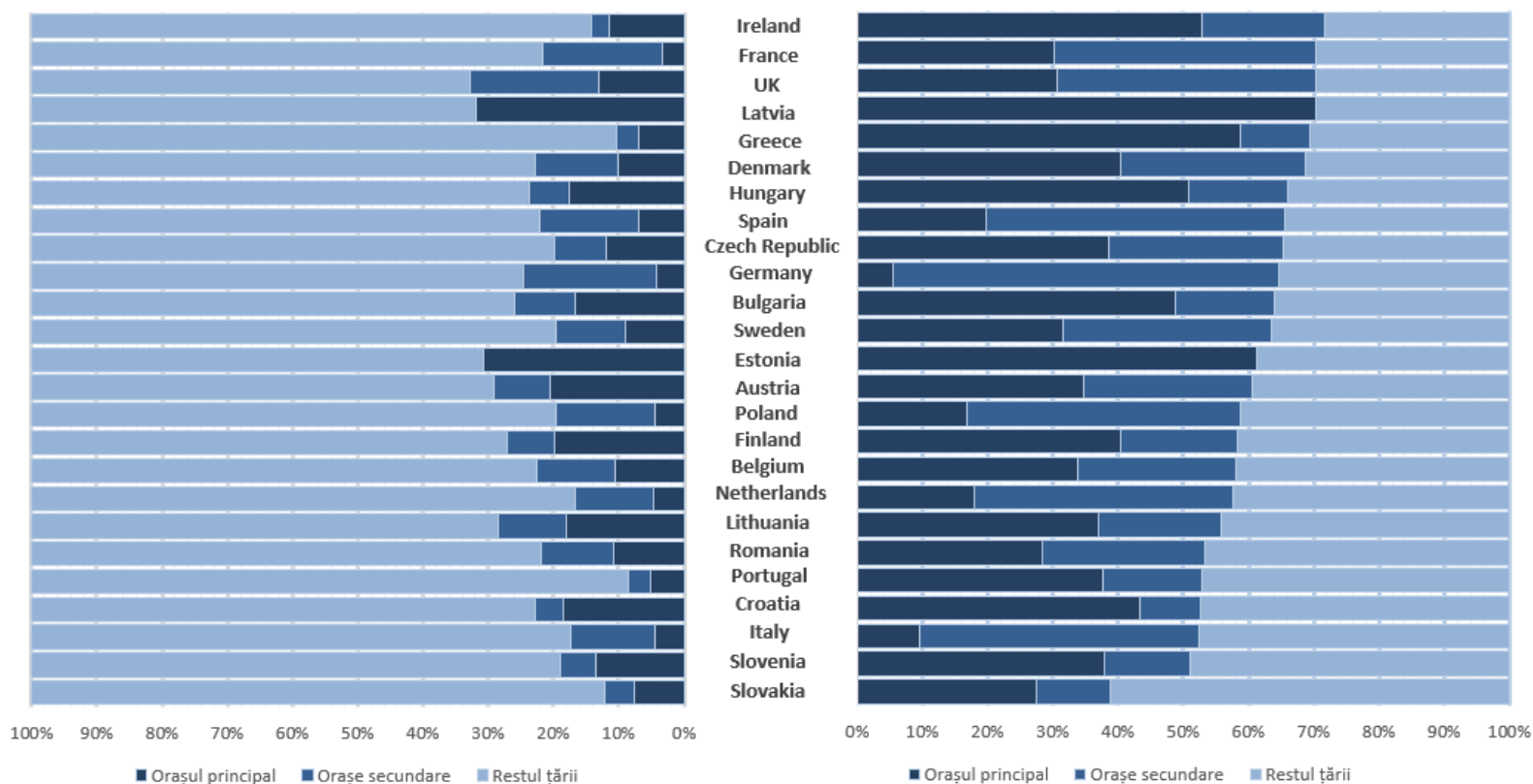
Ce știm despre dezvoltarea urbană?



Orașele sunt motoarele ale economiilor naționale

În UE, 28 orașe capitală și 228 orașe secundare adună la un loc 23% din populația Uniunii, și generează 63% din PIB-ul total. Mai mult, aceste orașe au contribuit 64% la creșterea PIB-ului UE între 2000 și 2013. Aceste orașe sunt motoarele de creștere ale economiilor din UE.

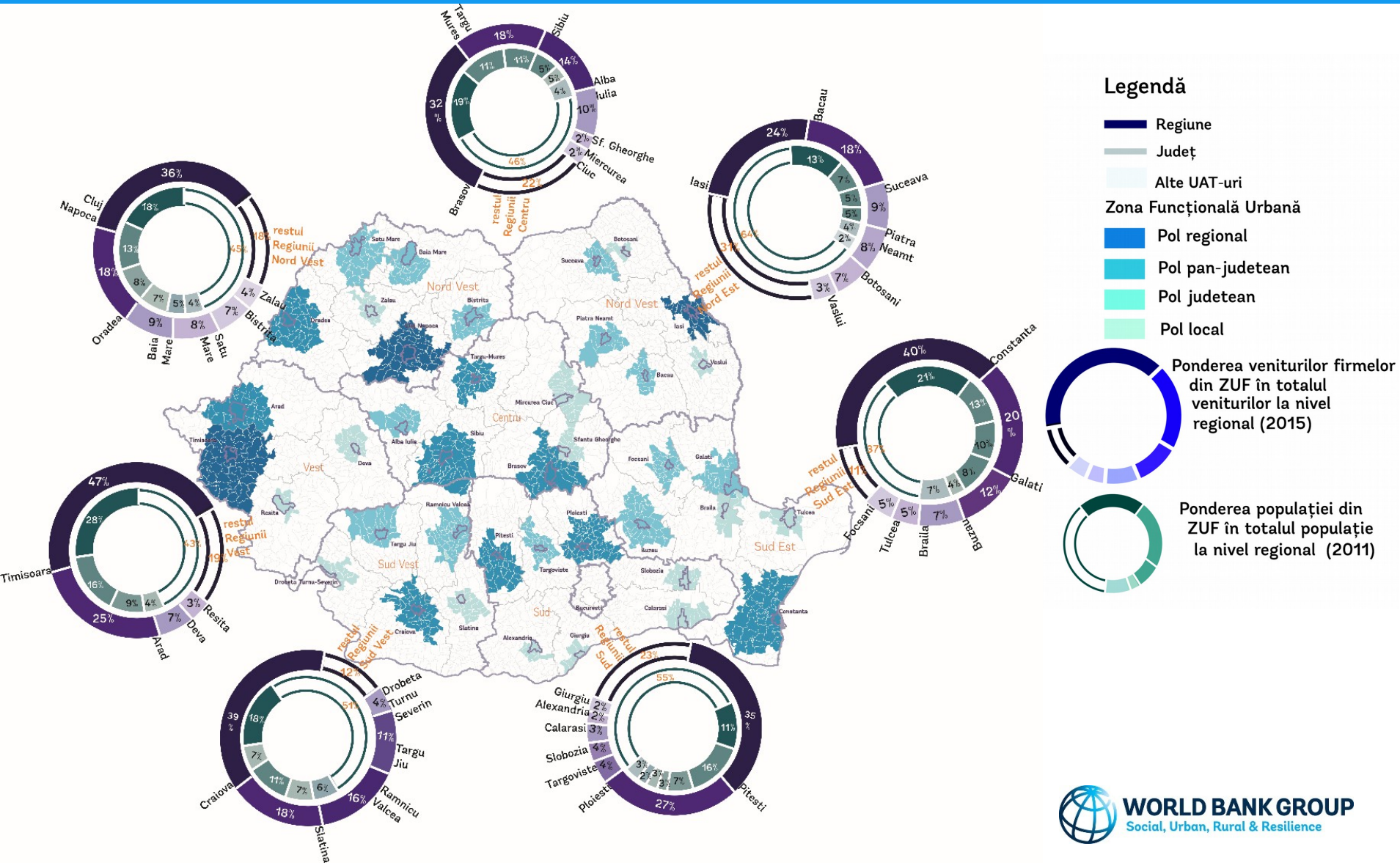
Ponderea orașului principal și al orașelor secundare în populația totală (stânga) și în PIB



Sursa datelor: EuroStat

Masa demografică contează

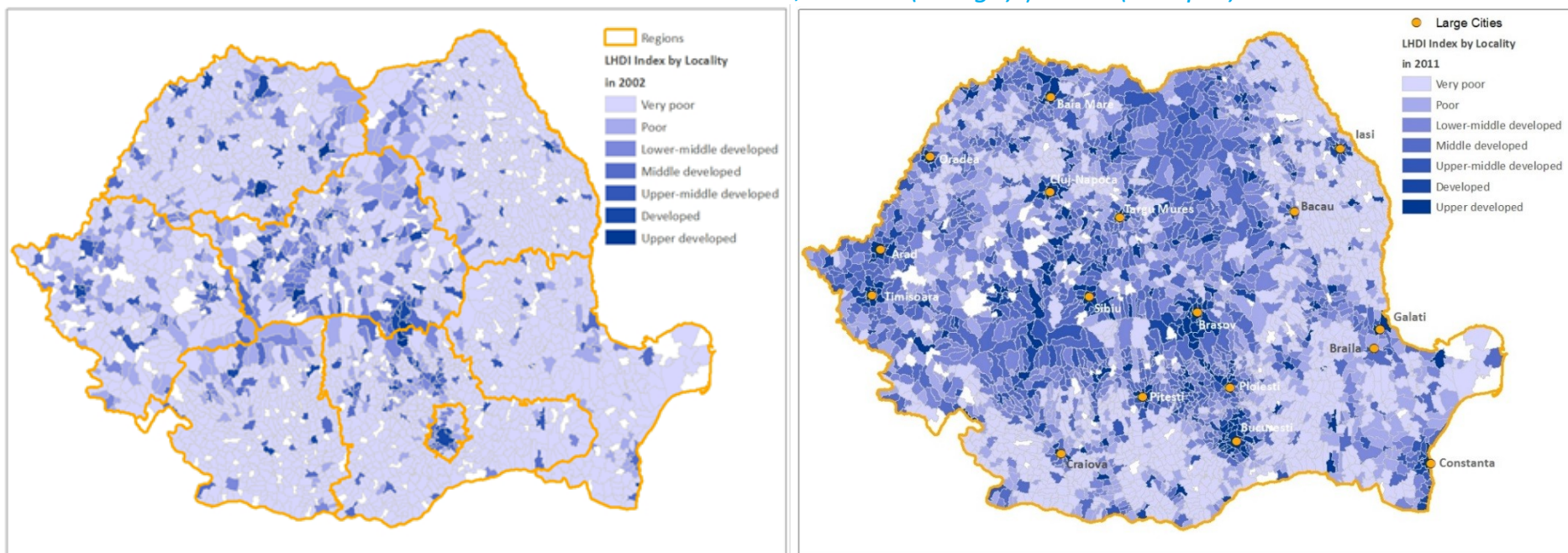
În România a cele mai mari zone urban funcționale, sunt și cele mai productive.



Orășele sunt până și motoare ale economiilor rurale

Comunele cu cea mai rapidă creștere economică din România sunt cele aflate în jurul unui centru urban puternic.

Indicele de Dezvoltare Umană Locală, în 2002 (stânga) și 2011 (dreapta)



Sursa: World Bank. 2013. *Competitive Cities: Reshaping the Economic Geography of Romania*

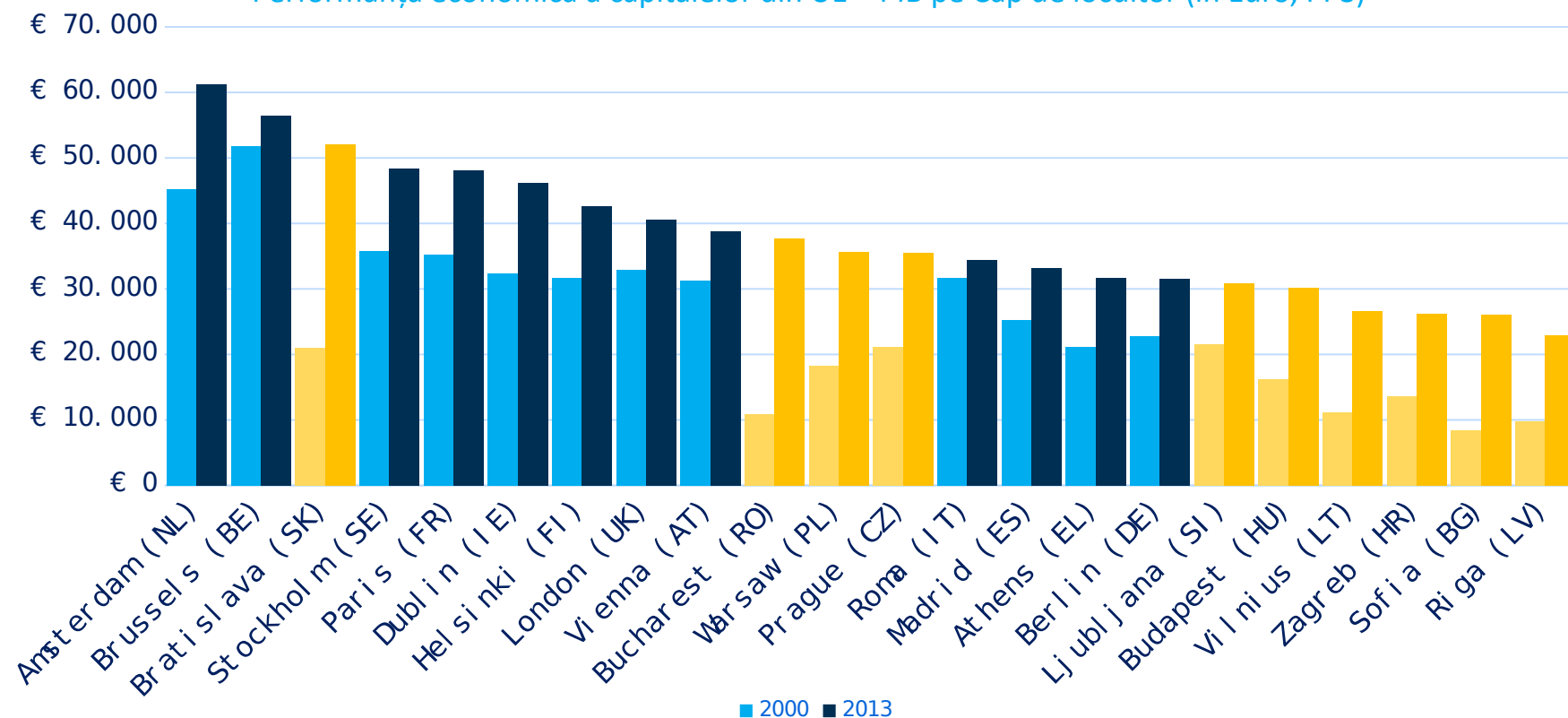
**Care a fost performanța
orașelor Românești
în ultimii ani?**



Orașele capitală au fost primele beneficiare ale dezvoltării economiei

În mare parte, orașele capitală din Europa de Est le-au ajuns din urmă pe cele din Europa de Vest.

Performanța economică a capitalelor din UE – PIB pe Cap de locuitor (în Euro, PPS)

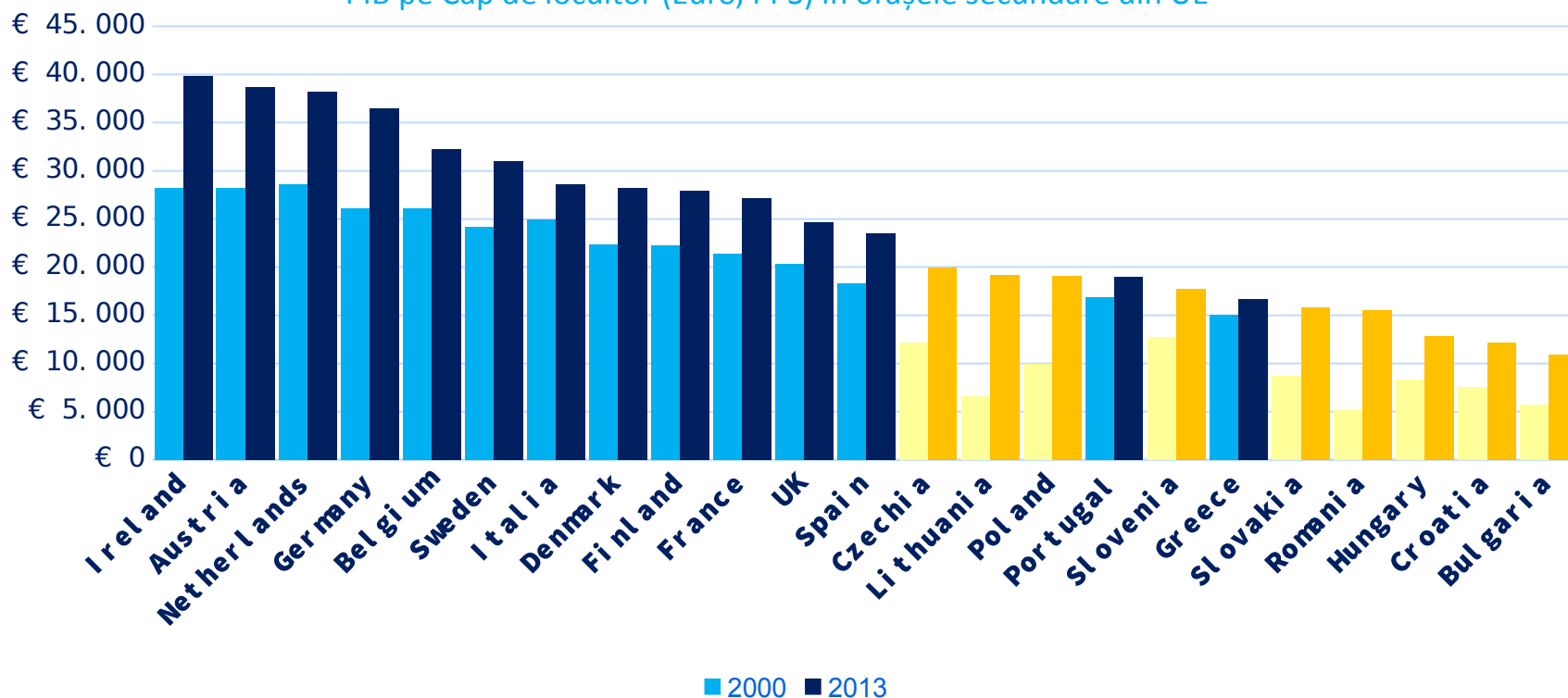


Sursa datelor: EuroStat

Orașele secundare au rămas în urmă

Dacă orașele capitală au luat-o deja bine în față, orașele secundare trebuie ajutate să crească în continuare.

PIB pe Cap de locuitor (Euro, PPS) în orașele secundare din UE

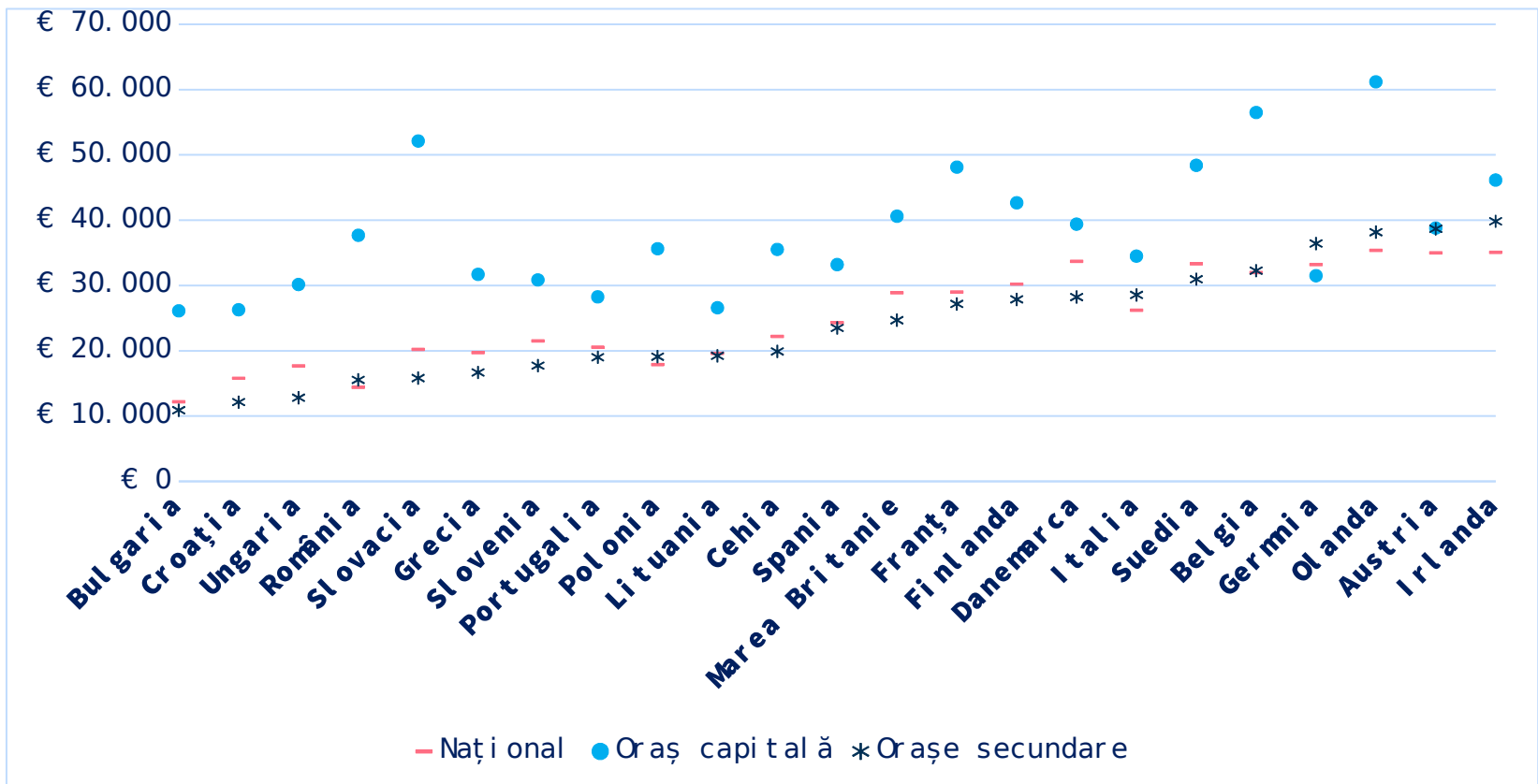


Sursa datelor: EuroStat

Orășele secundare sunt însă critice pentru o bună performanță a economiei naționale

În fiecare țară din UE, performanța economiei naționale urmează foarte îndeaproape performanța orașelor secundare - indiferent de performanța orașelor capitală. Ca atare, o economie națională puternică are nevoie de orașe secundare puternice.

PIB pe Cap de Locuitor (PES) în orașe capitale, orașe secundare, și la nivel național, în 2013



Sursa datelor: EuroStat

Dezvoltarea unei țări se produce în etape

Imaginea de mai jos sintetizează modul în care se dezvoltă o țară. Primul pas în dezvoltarea unei țări îl reprezintă accesul la piețe suficient de mari - simbolizate de sticla de șampanie... Cu cât piețele sunt mai mari, cu atât mai bine. Orașul cel mai mare (primul pahar din piramidă) este de obicei primul beneficiar al infuziunii de capital și dezvoltare din piețele mari... urmat de orașele secundare cele mai mici după aceea de orașele secundare mai mici.



	Populație		Consum		
	(în mld)	% din populația lumii	(în trilioane)	% din cunsumul mondial	Consum per capita
LUME	7.26	100%	\$55.04	100%	\$7,581
SUA	0.32	4.4%	\$13.77	25.0%	\$42,835
UE	0.51	7.0%	\$13.70	24.9%	\$26,946
Japonia	0.13	1.7%	\$4.47	8.1%	\$35,242
China	1.37	18.9%	\$4.34	7.9%	\$3,169
India	1.31	18.1%	\$1.49	2.7%	\$1,134
Restul lumii	3.62	49.9%	\$17.27	31.4%	\$4,768

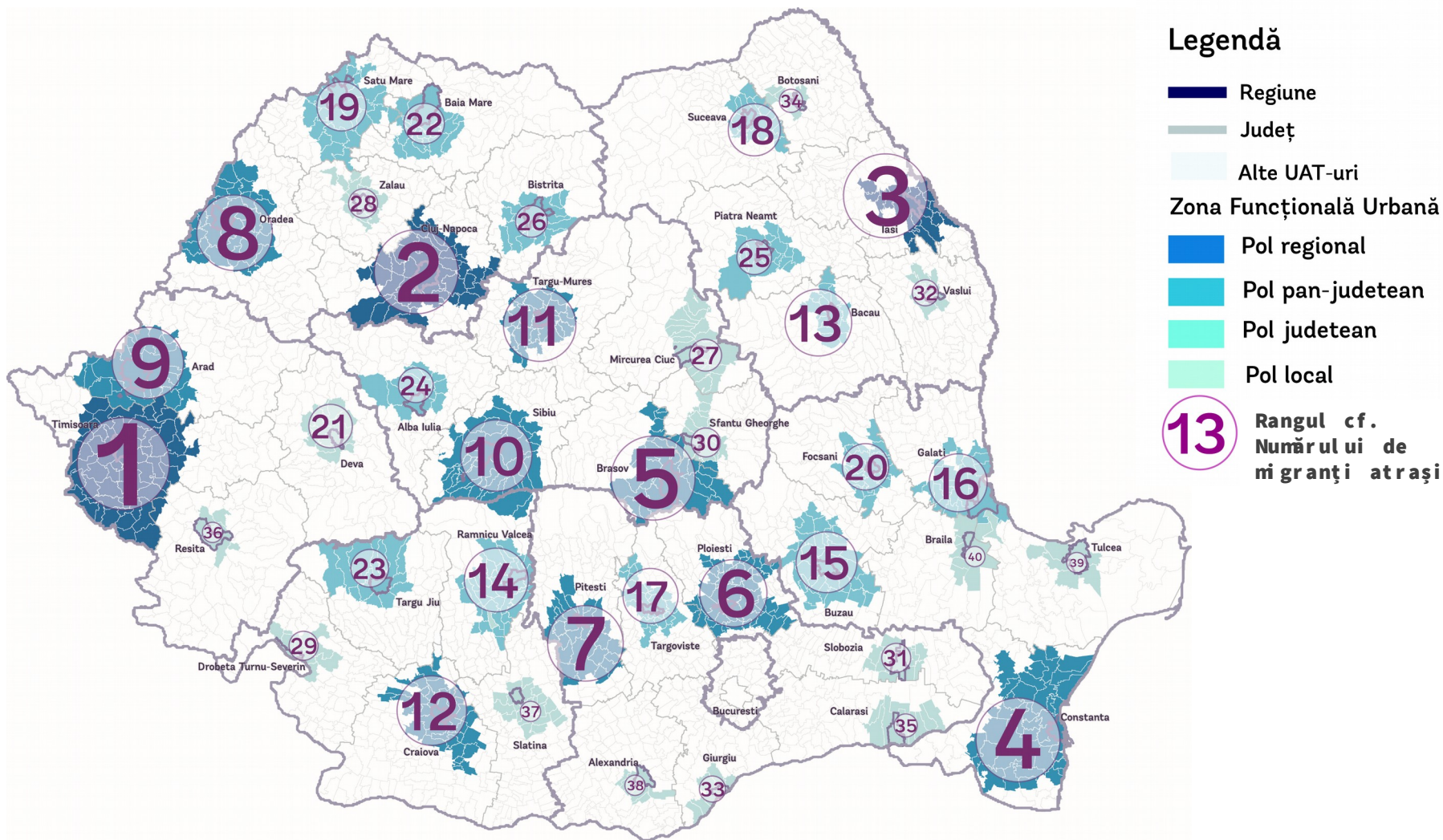
Sursa: Getty Images

**Care sunt cele mai
performante orașe
secundare din România?**



Cele mai atractive orașe secundare din România - migratie

Orașele care au atras cei mai mulți oameni între 2001 și 2011



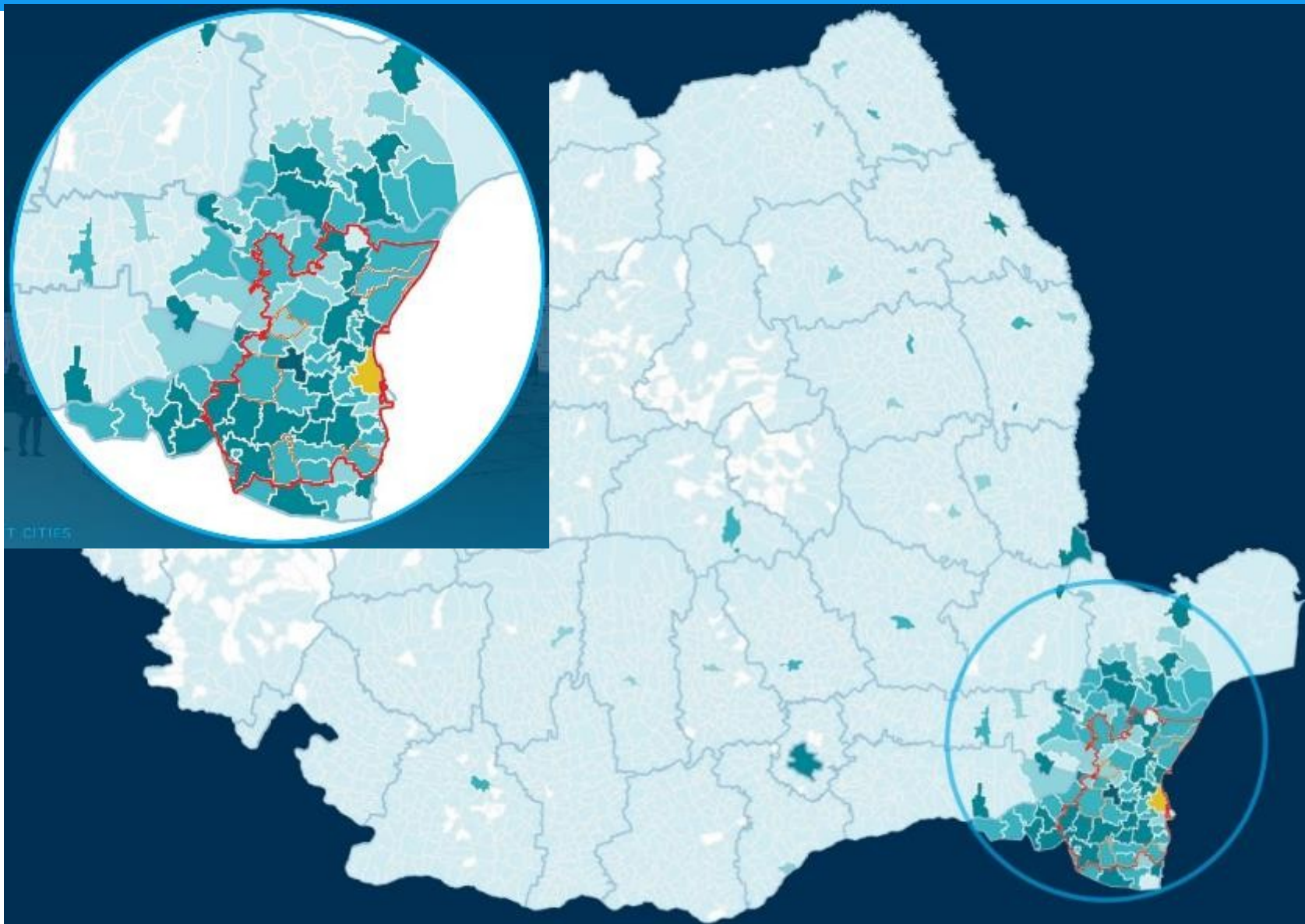
Constanța este a doua aglomerație urbană a țării

	Populație în 2011		Număr de angajați în 2011		Număr de navetiști în 2011		Număr de migranți între 2001 and 2011	
	Municipalitate	ZUF	Municipalitate	ZUF	Municipalitate	ZUF	Municipalitate	ZUF
București	1,883,425	2,703,015	1,001,430	1,354,658	252,462	330,793	159,455	291,246
Constanța	283,872	546,900	143,018	219,753	37,799	52,749	15,820	41,320
Timișoara	319,279	508,037	174,862	236,703	42,469	52,014	51,117	83,862
Ploiești	209,945	506,213	115,986	213,284	45,159	68,786	13,386	36,928
Cluj-Napoca	324,576	470,939	173,354	215,275	40,462	49,726	54,084	81,819
Brașov	253,200	455,830	133,870	202,138	33,233	50,880	20,349	40,421
Iași	290,422	414,869	142,439	193,830	32,048	36,341	39,154	61,181
Craiova	269,506	380,641	128,387	171,052	20,454	24,926	16,242	25,794
Pitești	155,383	348,981	90,481	183,206	32,093	59,657	12,701	35,859
Galați	249,432	339,408	111,072	151,776	15,437	17,786	10,203	18,758
Oradea	196,367	336,538	106,896	154,595	25,276	34,658	16,901	33,521
Arad	159,074	296,981	91,166	131,041	25,721	32,304	13,125	29,066
Sibiu	147,245	270,064	85,825	124,109	23,156	30,664	15,386	28,998
Buzău	115,494	258,137	66,137	111,139	20,546	24,731	6,648	18,964
Târgu Mureș	134,290	251,523	75,442	110,199	22,489	29,949	9,797	26,398
Râmnicu Vâlcea	98,776	233,497	55,641	106,795	17,393	24,268	8,946	21,123
Bacău	144,307	228,656	74,835	108,638	18,367	20,733	12,655	24,032
Baia Mare	123,738	215,129	64,456	91,812	16,322	19,000	5,065	12,534
Târgoviște	79,610	210,410	47,737	99,872	21,076	28,890	6,665	18,451
Brăila	180,302	196,818	70,490	76,422	6,267	11,162	6,383	2,055
Satu Mare	102,411	195,584	55,703	77,998	13,089	16,006	6,268	15,681
Suceava	92,121	182,955	49,271	85,310	15,176	17,799	8,249	16,388

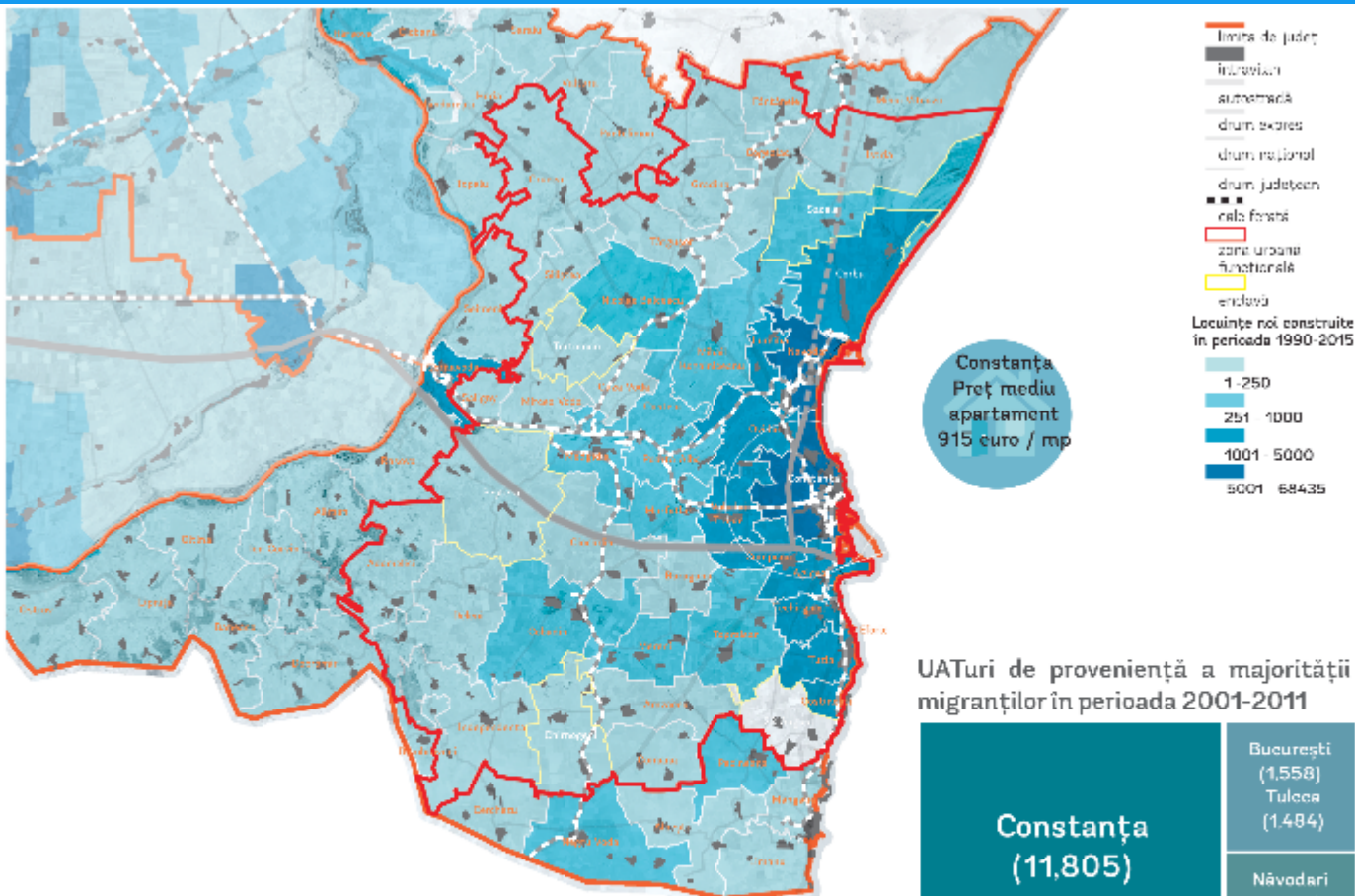
Ce ne spune studiul “Orașe Magnet” despre Constanța?



Constanța atrage populație mai ales din județul Constanța, precum și din județele învecinate din zona de sud-est a țării (TL, IL, CL, BR, GL). 32% din populația actuală a orașului s-a mutat din altă localitate.



Constanța atrage anual, în medie, împreună cu ZUF, peste 3.000 de locuitori noi, cei mai mulți provenind din orașele mai mici din județ și din Tulcea. De asemenea, în Constanța se întorc o parte din cei care au studiat sau lucrat în București.



Constanța
Preț mediu
apartament
915 euro / mp

Peste 1.100 de locuitori ai orașului se mută anual în comunele și micile orașe din jur (suburbanizare), ceea ce ridică probleme în domeniul mobilității și planificării urbanistice

Orașul pierde mai mulți locuitori decât atrage, prin migrație externă și internă. În țară, cei care pleacă aleg mai ales Bucureștiul (63%).

UA-uri de proveniență a majorității migranților în perioada 2001-2011

Constanța (11,805)	București (1,558)	
	Tulcea (1,484)	
Medgidia (2,066)	Năvodari (1,000)	Mangalia (951)
	Brăila (783)	Cernavodă (597)
	Babadag (551)	
Galați (500)	Hârsova (494)	Fetești (481)

Principalele activități economice care angajează migranți

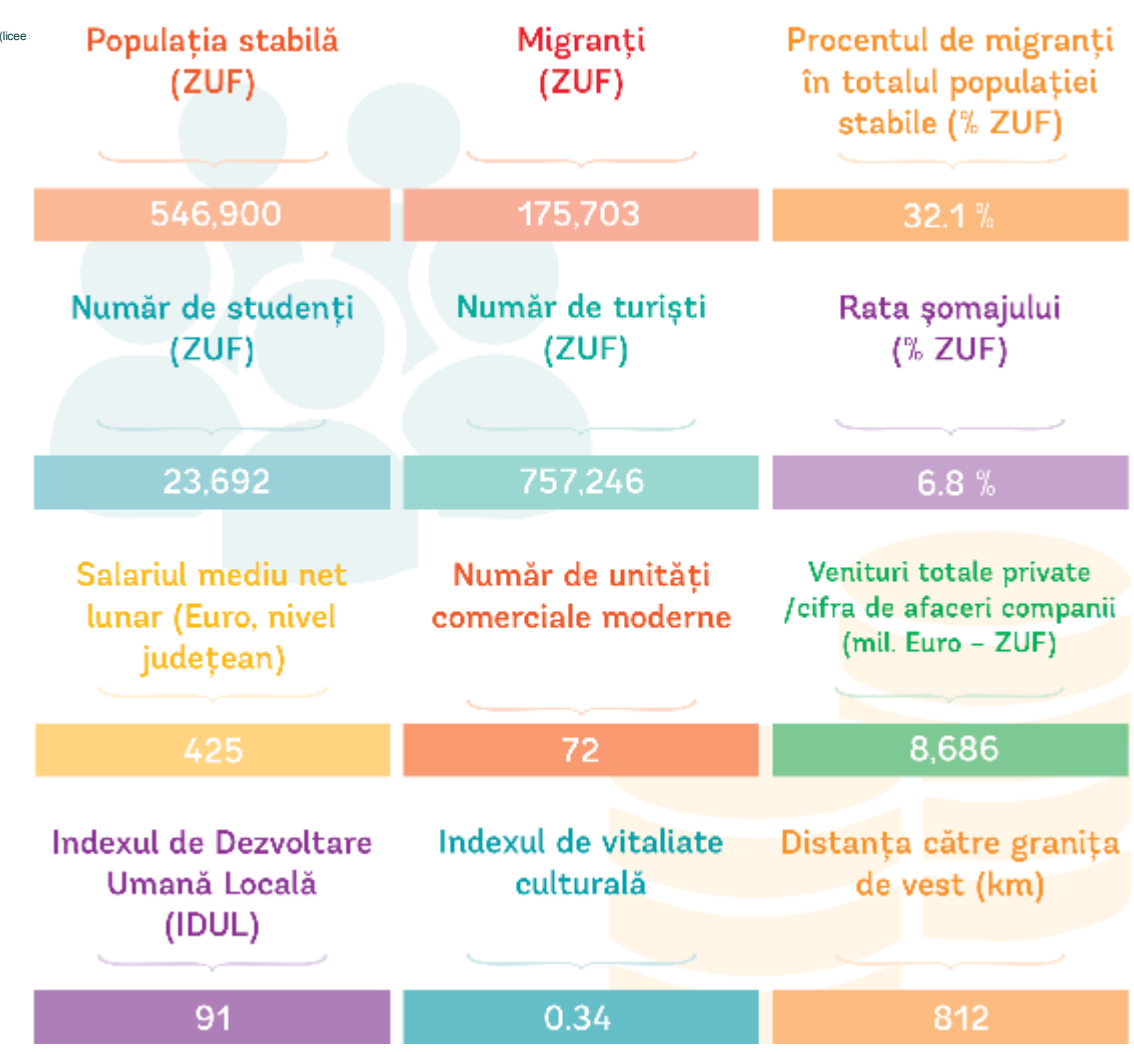
- transport
- comerț
- administrație publică
- construcții
- securitate și protecție

Populația stabilă

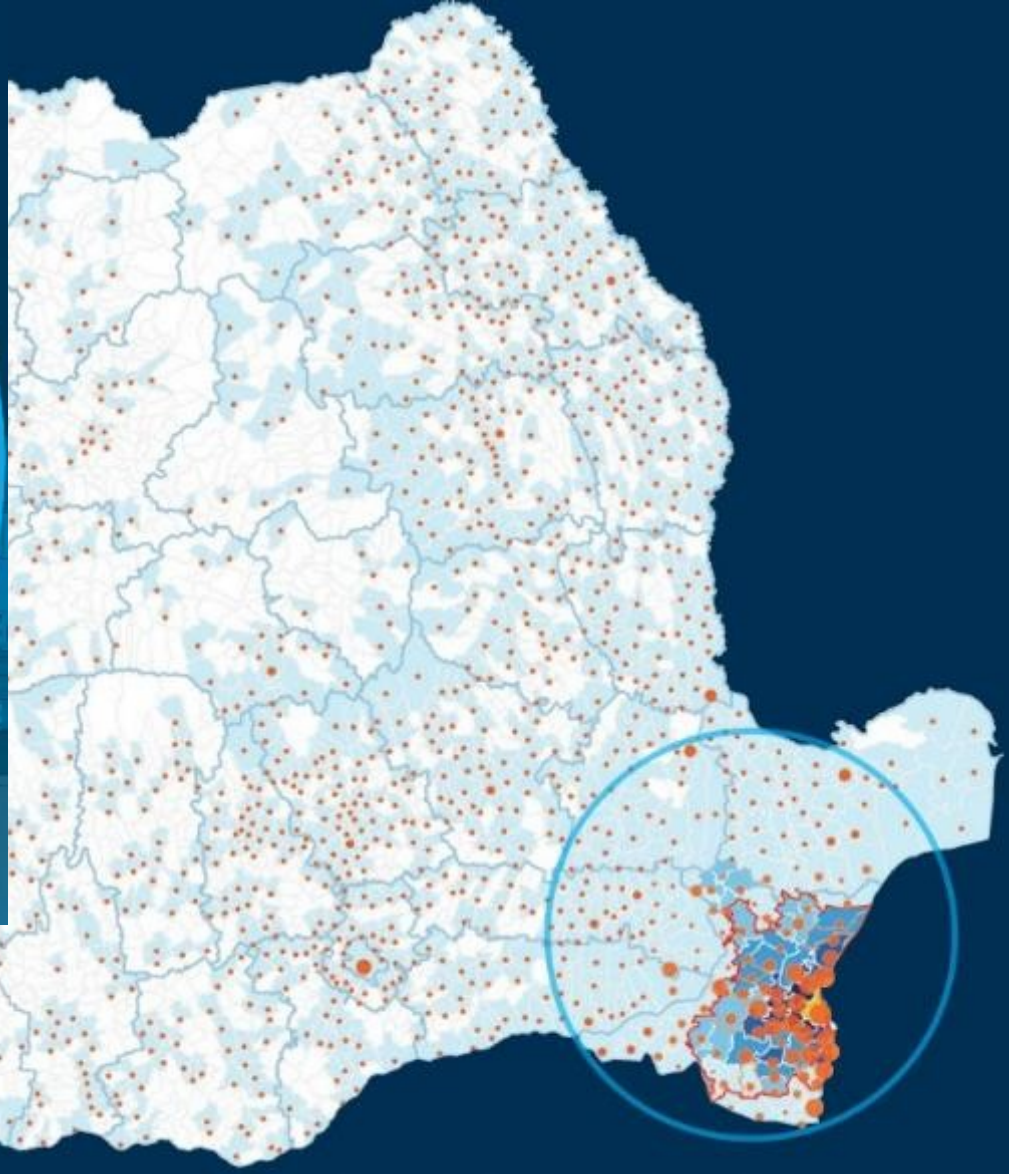
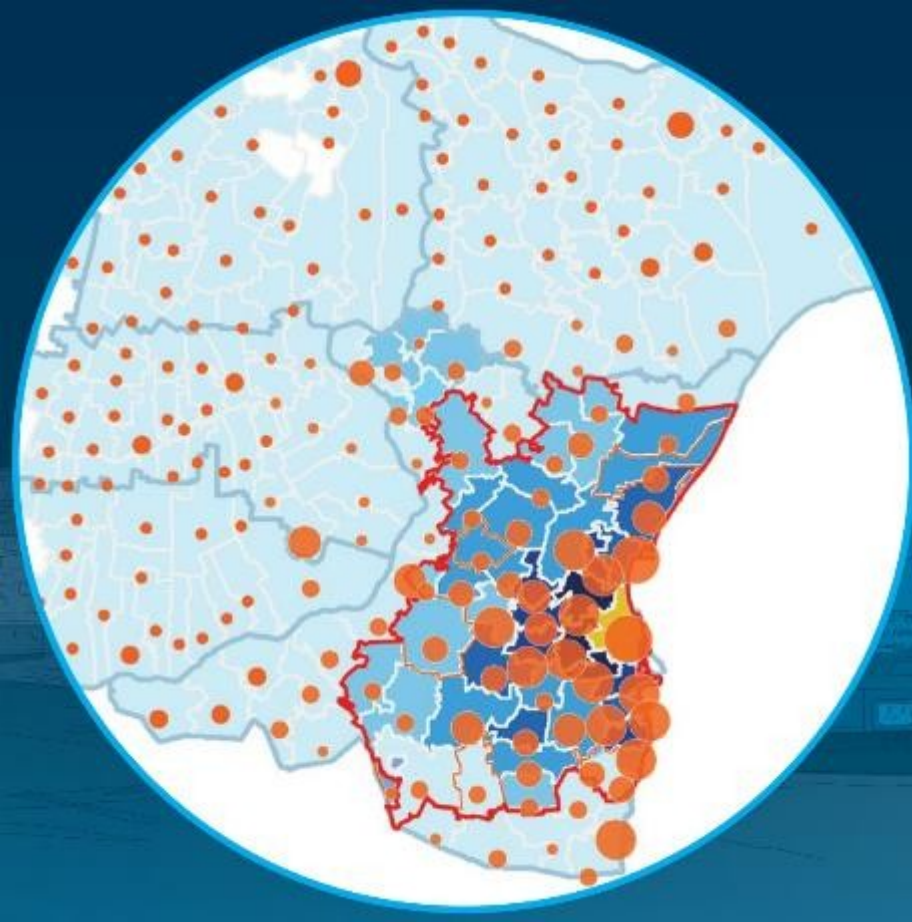
Migranți

Procentul de migranți

Pondere migranților din afara județului (% ZUF)	migranți pe distanțe lungi 51.5%
Pondere migranților după reședința anterioară (% ZUF)	urban 48.6% / rural 51.4%
Pondere migranților după statutul economic actual (% ZUF)	angajați 41.9% șomeri 3.0% studenți 5.0% pensionați 34.0% fără ocupație 16.1%
Pondere migranților după grupa de vârstă (% ZUF)	sub 35 ani - 21.6% între 35-64 - 57.3% peste 65 ani - 21.1%
Pondere migranților după nivelul de instruire (% ZUF)	învățământ terțiar 17.8% secundar superior 32.8% secundar 14.0% primar 35.4%
Pondere migranților după ocupație (% ZUF)	manageri și profesioniști 20.8% tehnicienii 11.6% muncitori calificați 61.8% muncitori necalificați 5.8%
Pondere migranților după perioada de migrare (% ZUF)	înainte de 1990 - 60.6% între 1991-2000 - 15.9% între 2001-2011 - 23.5%



24% din salariații care lucrează în ZUF Constanța fac naveta, ceea ce înseamnă peste 52.000 de persoane, o presiune importantă asupra infrastructurii de transport, dar și o sursă de venituri pentru bugetul local.

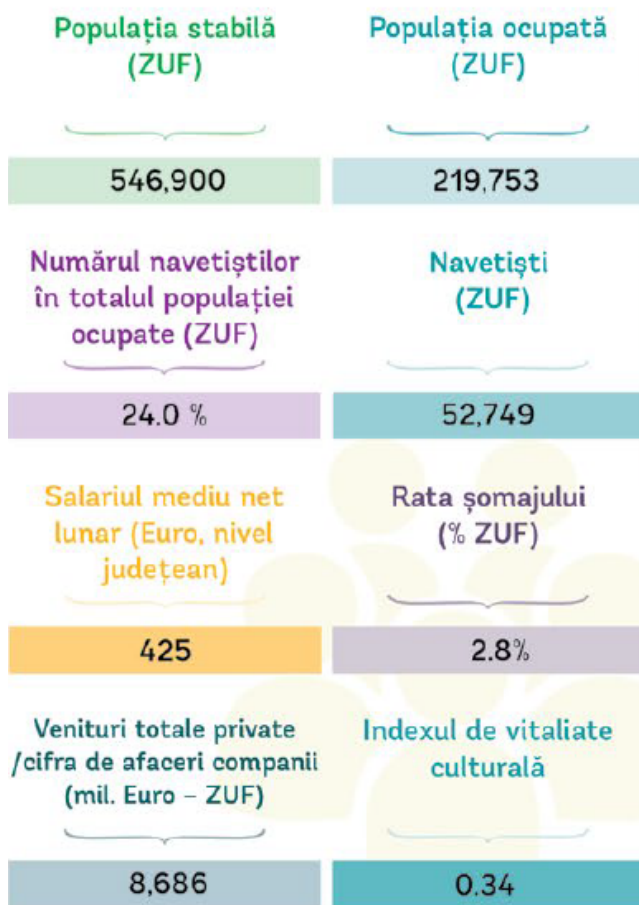


Principalele activități economice care angajează navetiști

- transport
- comerț
- administrație publică
- construcții
- securitate și pază

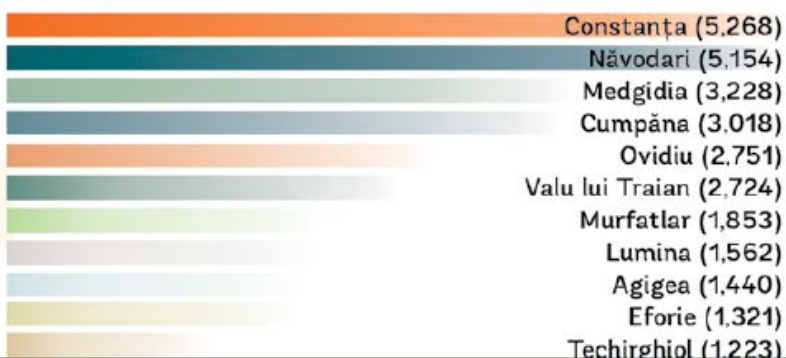
Aproape 75% dintre navetiști

dată cu creșterea



Ponderea navetiștilor pe distanțe lungi	în afara limitelor județului 16.9%
Ponderea navetiștilor după gen (% ZUF)	masculin 68.1% / feminin 31.9%
Ponderea navetiștilor după grupa de vârstă (% ZUF)	sub 35 - 42.4% / 35-44 - 29.3% / peste 45 - 28.3%
Ponderea navetiștilor după nivelul de instruire (% ZUF)	înv. terțiar 24.5% / superior secundar 41.0% / secundar 18.5% / primar 15.7%
Ponderea navetiștilor după ocupație (% ZUF)	manageri și profesioniști 15.8% / tehnicieni 10.5% / muncitori calificați 63.5% / muncitori necalificați 10.2%

UAT uri de proveniență a majorității navetiștilor în perioada 2001-2011

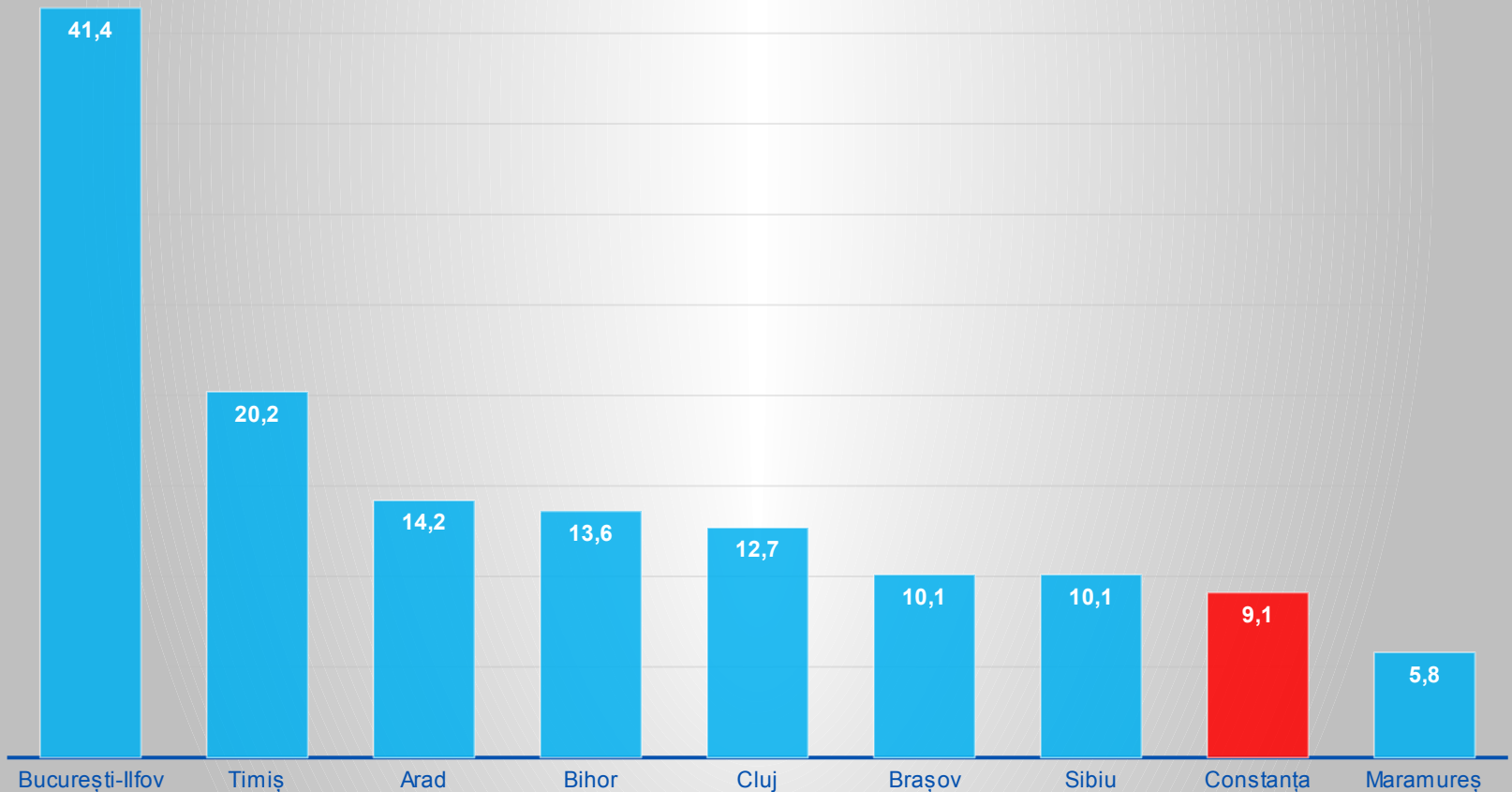


**Ce poate face Constanța
ca să fie mai atractivă
pentru investitori și
antreprenori ?**



Capitalul străin și cel românesc nu se concurează, ci se completează, generează împreună un ecosistem ce conduce la dezvoltare sustenabilă. Constanța este în top la numărul de firme cu capital străin...

Densitatea firmelor cu capital străin la 1.000 de locuitori, în anul 2017



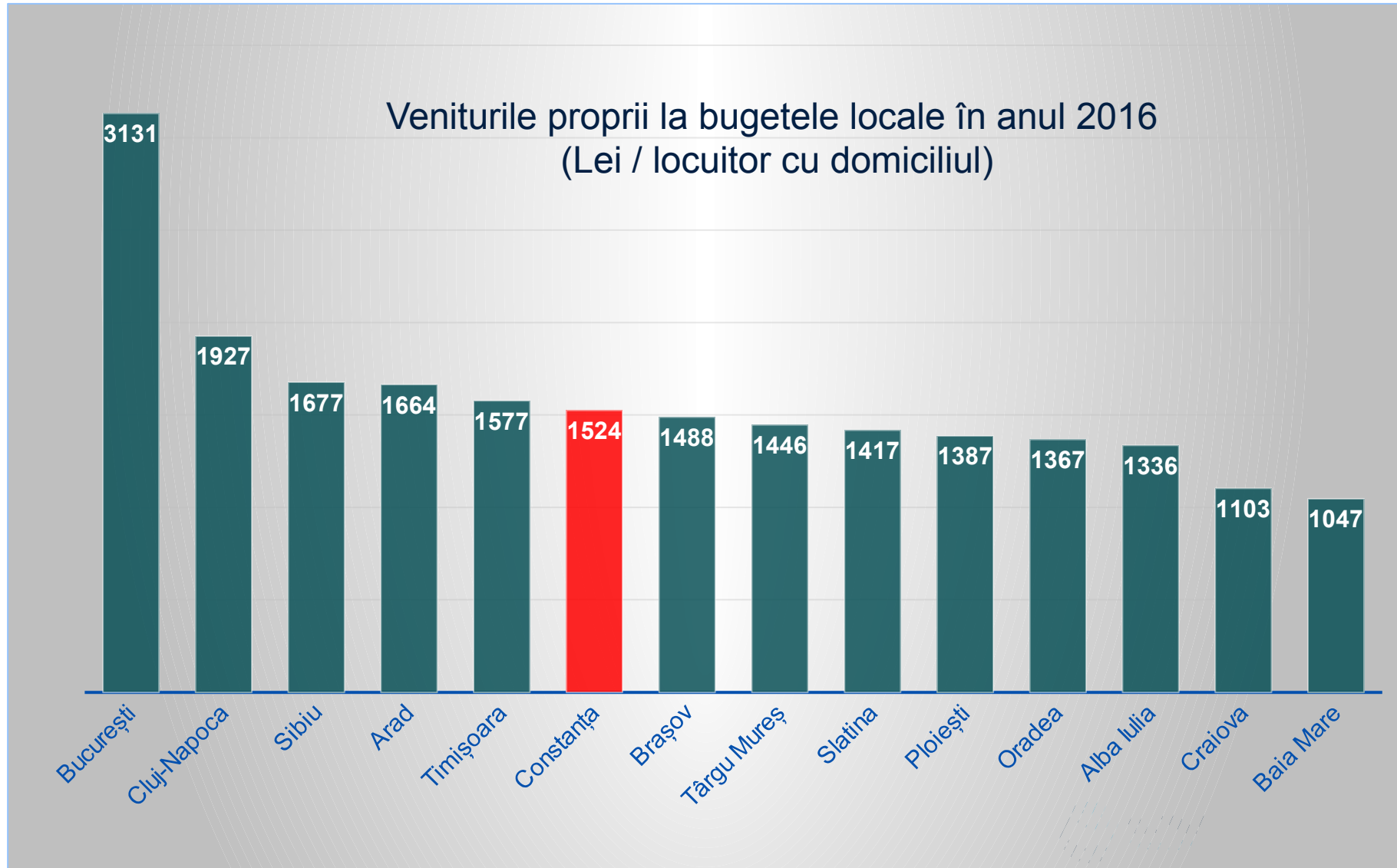
Densitatea agenților economici cu capital autohton la 1.000 de locuitori, în anul 2017



...dar nu și la crearea de noi locuri de muncă, mai ales în domeniile bine plătite. În plus, zona are nevoie de o modificare structurală a economiei locale, deci de atragerea țintită a unor investitori privați care să genereze plus-valoare și să plătească salarii și impozite mari. Mergeți după ei!!!

Poziția	Județul	Numărul de job-uri nou-create în perioada 2011-2017 (număr și % din total național)	Topul sectoarele care au generat cele mai multe locuri de muncă noi între 2011 și 2017		
			Sectorul 1 (număr de noi job-uri)	Sectorul 2 (număr de noi job-uri)	Sectorul 3 (număr de noi job-uri)
1	București-Ilfov	173.800 (27,0%)	Servicii administrative și suport: 53.300	Comerț: 25.600	IT&C: 25.000
2	Cluj	49.300 (7,7%)	IT&C: 10.500	Servicii administrative și suport: 8.200	Comerț: 6.400
3	Timiș	46.800 (7,3%)	Automotive: 8.200	Servicii administrative și suport: 6.700	Echipamente electronice: 5.600
4	Brașov	31.300 (4,9%)	Servicii administrative și suport: 5.500	Automotive: 4.600	Comerț: 3.500 11
18	Constanța	8.500 (1,3%)	Comerț: 4.600	HORECA: 2.500	Servicii administrative și suport: 2.000

Oricâte fonduri europene și de la bugetul de stat atrag, oricât asfalt și bitum ar turna primăriile, fără un mediu privat puternic nu vor reuși să genereze o dezvoltare sustenabilă.



Dacă reducerea numărului de absolvenți de studii superioare e o problemă cu bătaie pe termen mediu, criza de muncitori e deja o problemă stringentă, mai ales în domeniul ramurilor care necesită multă forță de muncă cu nivel de calificare mediu (de ex. construcții, comerț, HORECA, transporturi etc.)

E nevoie de o nouă abordare în domeniul Educației vocaționale – pentru a răspunde mai bine nevoilor firmelor ce operează pe teritoriul său, prin susținerea unor școli profesionale pe modelul Kronstadt Brașov, adaptarea ofertei educaționale din sfera universitară la cerințele pieței.

Învățământ în sistem german



Accent pe **pregătirea practică**, în cele mai moderne fabrici din zona Brașovului.

Anul 1 de studiu:

20 % practică
80 % teorie

Anul 2 de studiu:

60 % practică
40 % teorie

Anul 3 de studiu:

75 % practică
25 % teorie

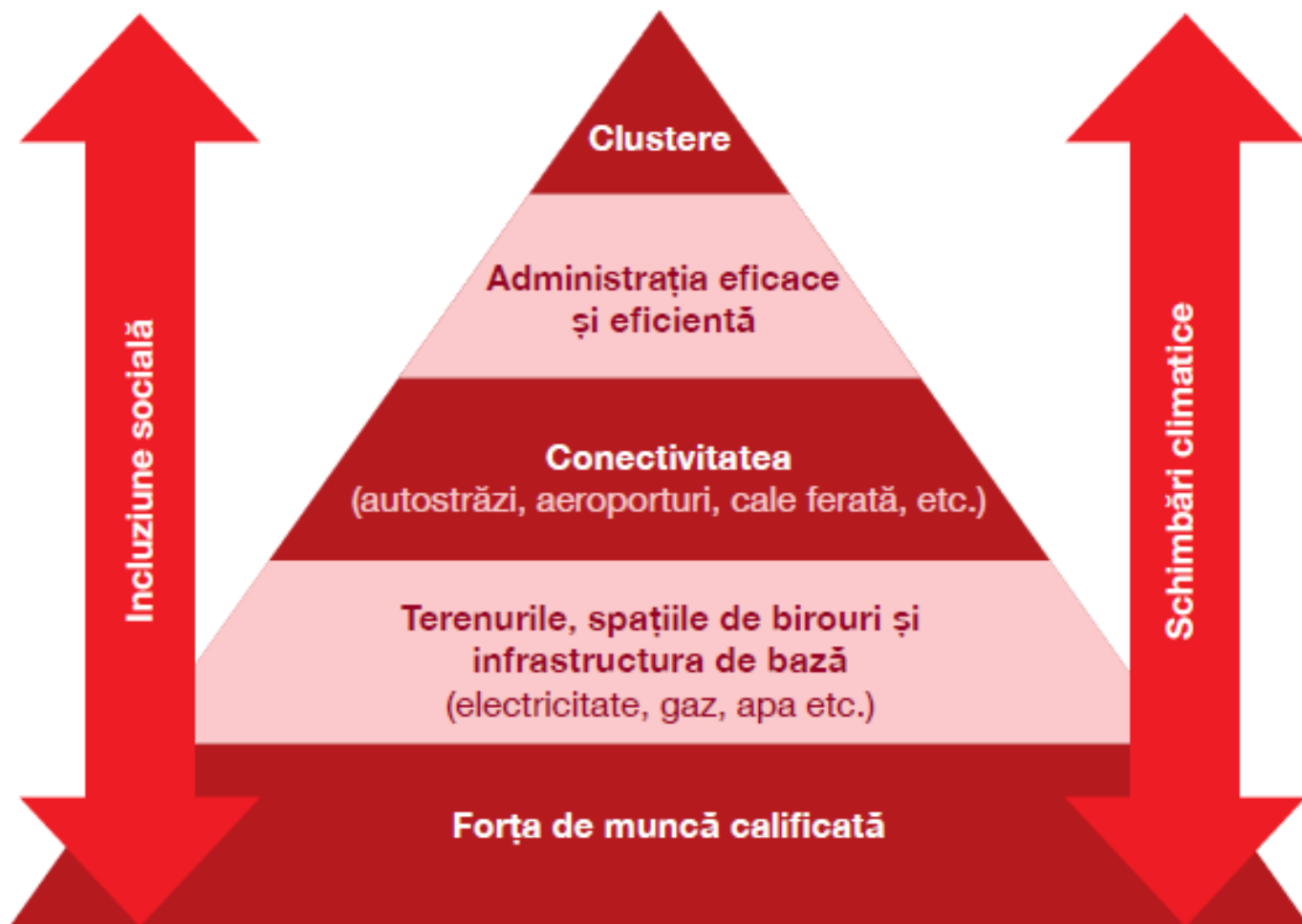
Relație strânsă cu
agentul economic.



Prioritate la angajare



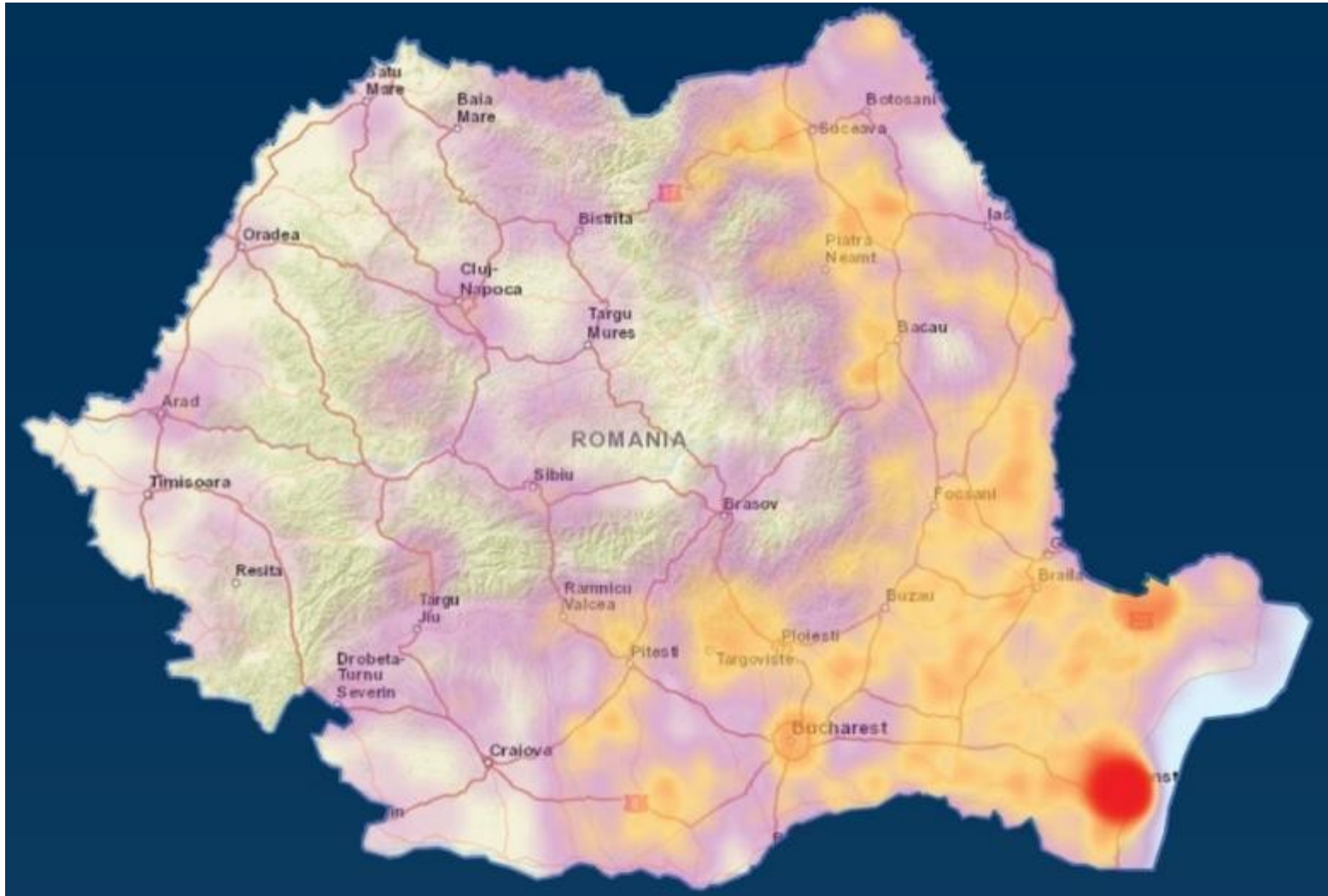
<http://www.sgk.ro/ro/>



**Ce poate face Constanța
ca să fie mai atractivă
pentru noi locuitori
(talente)?**



Centrul Universitar	Absolvenți licență - 1990	Absolvenți licență – 2000	Absolvenți licență - 2008	Absolvenți licență - 2015	2015 vs 2008 (%)
București	10.237	25.594	88.148	24.486	-72,2%
Cluj-Napoca	2.678	7.574	13.920	9.043	-35,0%
Iași	3.716	7.132	15.197	7.922	-47,9%
Timișoara	2.152	6.296	11.955	5.622	-52,0%
Craiova	1.185	3.677	8.565	4.088	-52,3%
Constanța	206	2.662	8.298	3.785	-54,4%
Brașov	1.288	3.681	15.687	3.206	-79,6%
Oradea	147	2.627	5.635	2.630	-53,3%
Sibiu	213	2.247	5.845	2.547	-56,4%
Arad	31	1.319	5.869	2.259	-61,5%
Baia Mare	148	840	2.078	824	-60,3%



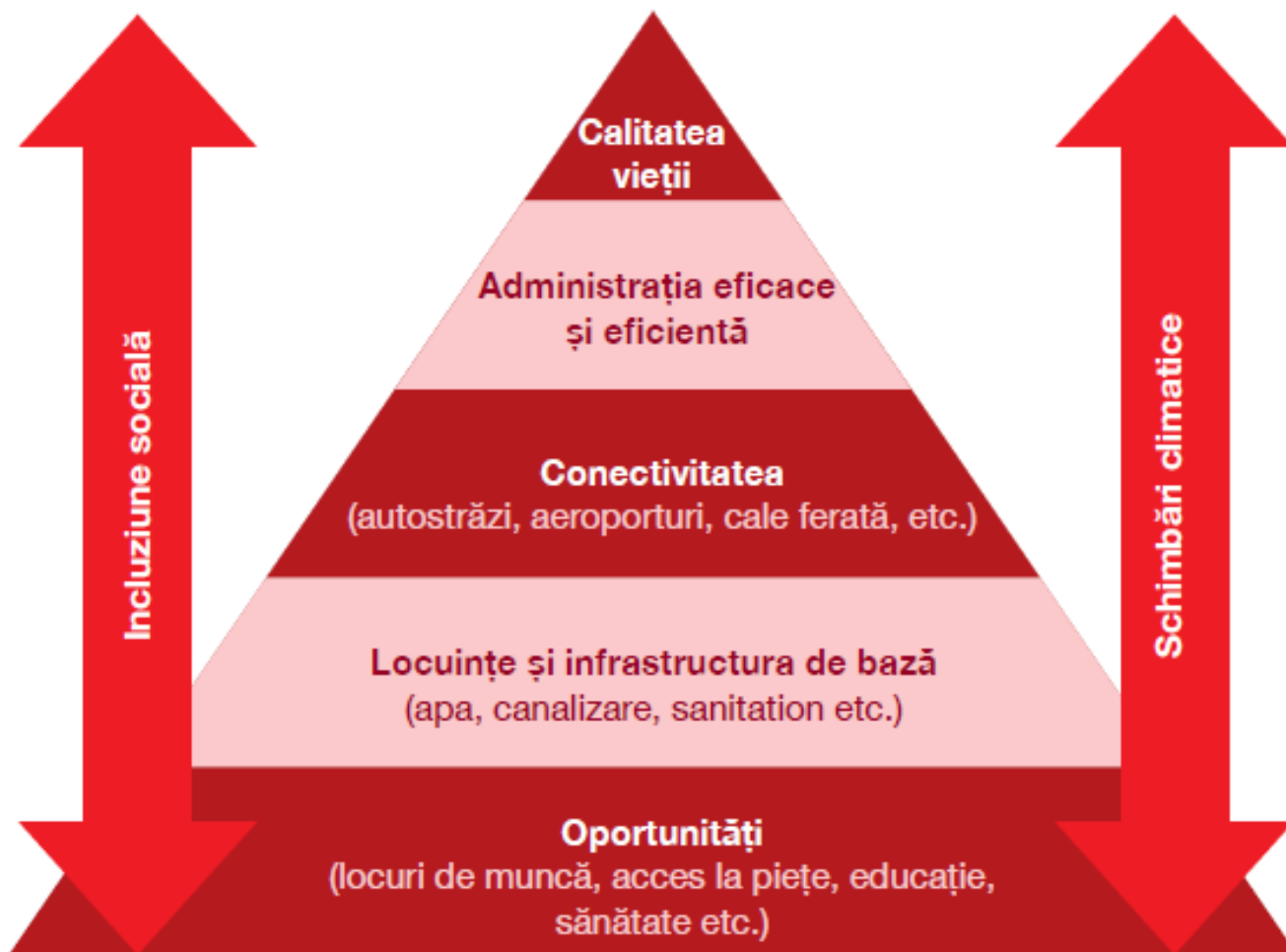
1. Cele mai atractive 4 orașe din România au atras, după 2000, tinere talente mai ales prin intermediul universităților. Universitățile sunt principalul vector de atracție a talentelor pentru marile orașe!!! Orașele cu centre universitare în declin (Brașov, Craiova, Constanța, Galați etc.) au pierdut teren. Atractivitatea orașelor depinde de atractivitatea universităților, lucru ce trebuie conștientizat de toate părțile implicate.
2. Bazinul demografic de populație tânără se restrânge dramatic, competiția între universități crește, iar numărul de studenți este în scădere în toate centrele din țară. Focalizarea trebuie să fie pe dezvoltarea unei vocații internaționale a universităților din Constanța, extinderea promovării în zonele din țară cu potențial demografic încă ridicat (Republica Moldova, Ucraina) și o ofertă educațională aparte, dezvoltată în parteneriat cu mediul de afaceri local.
3. Retenția talentelor atrase de extensia universitară în zonă, după finalizarea studiilor, este vitală pentru comunitate. Un mix de politici locale focalizate pe inserția rapidă, calitatea locuirii și a vieții, în cooperare cu mediul de afaceri și administrația locală va crea un ecosistem atractiv pentru tineri.
4. Dacă numărul de studenți va continua totuși să scadă, singura alternativă viabilă pentru universități rămâne orientarea treptată către cercetare aplicativă. Lucrați împreună cu firmele locale, încă de pe acum, pentru a vă dezvolta această funcție, după principii de piață!

1. Investiții masiv în calitatea vieții (de la spații publice, spații verzi, la educație, sănătate, cultură, sport, agrement, servicii publice) - investițiile în calitatea vieții sunt importante atât pentru atragerea de noi oameni, retenția tinerilor în zonă și întoarcerea în țară a unora dintre cei plecați în străinătate.

2. Lobby comun la nivel european / național pentru investiții în infrastructură conectivă și transport public metropolitan - zona atrage peste 50.000 de navetiști de pe o zonă tot mai extinsă, este parte dintr-un sistem urban bine conturat și este supusă unui puternic fenomen de suburbanizare (zone de dezvoltare economică și imobiliară în jurul său) și necesită astfel de infrastructură.

3. Planificare spațială metropolitană (inclusiv PATZ pentru ZUF/ZM) - pentru a gestiona și coordona mai bine dezvoltarea zonei urbane funcționale extinse.

4. Cooperarea cu alte instituții publice, sectorul privat și



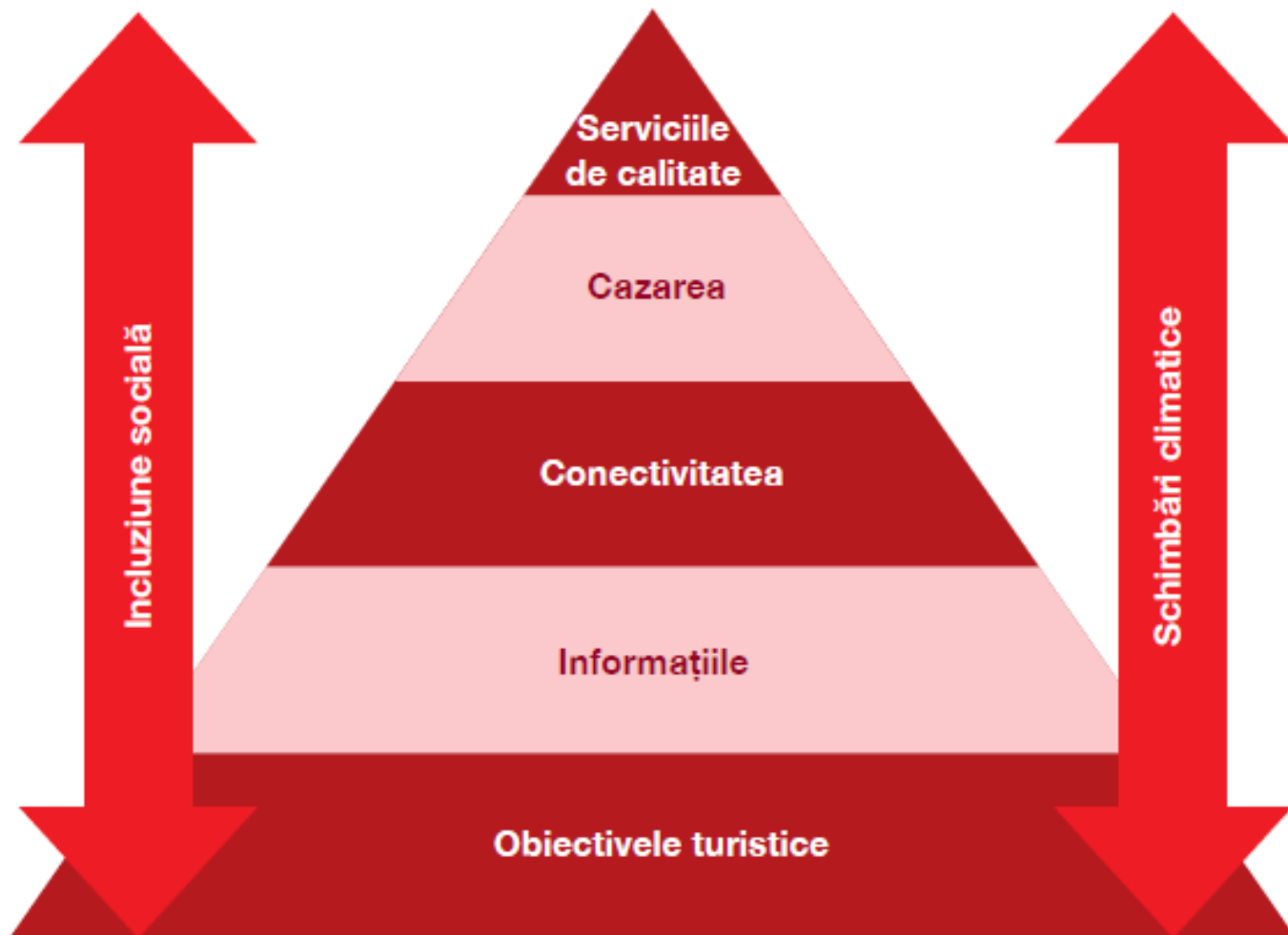
**Ce poate face Constanța
ca să fie mai atractivă
pentru turiști?**



Constanța trebuie să (re)devină o destinație turistică de importanță europeană!!!

1. Peste 10 milioane de români au fost cel puțin o dată, în ultimii 5 ani, la Mamaia, iar Constanța este singurul oraș important din România cu ieșire la mare. Acest atu trebuie să stea la baza brandului de oraș, o prioritate pentru perioada imediat următoare.
2. Conectivitatea aeriană redusă e o barieră în calea vocației de destinație turistică europeană a orașului, astfel că e necesar un lobby continuu și de stimulente financiare pentru atragerea de noi companii aeriene și zboruri. Transportul public între aeroport și oraș/stațiuni trebuie rezolvat rapid.
3. Orașul și întregul litoral au nevoie de formare profesională continuă de calitate în domeniul HORECA. Investiți în proiecte comune din sfera învățământului dual!
4. Promovarea reciprocă cu alte orașe din țară care atrag mulți turiști (de ex. București, Brașov, Sibiu, Cluj-Napoca), dar și cu Delta Dunării.

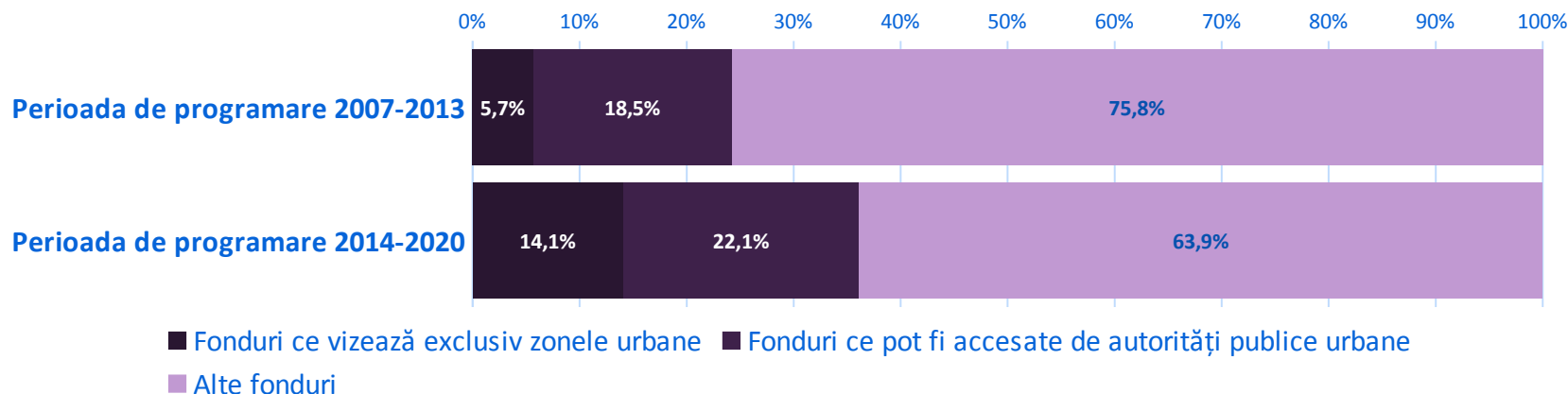
Piramida nevoilor turistilor



**Ce poate face Uniunea
Europeană pentru a face
sprijini dezvoltarea
urbană și ZUF-urile în
România?**



O alocare FEDR mai mare de 5% pentru orașe/ ZUF- uri



Focusul ar trebui să fie pe următoarele domenii mari:

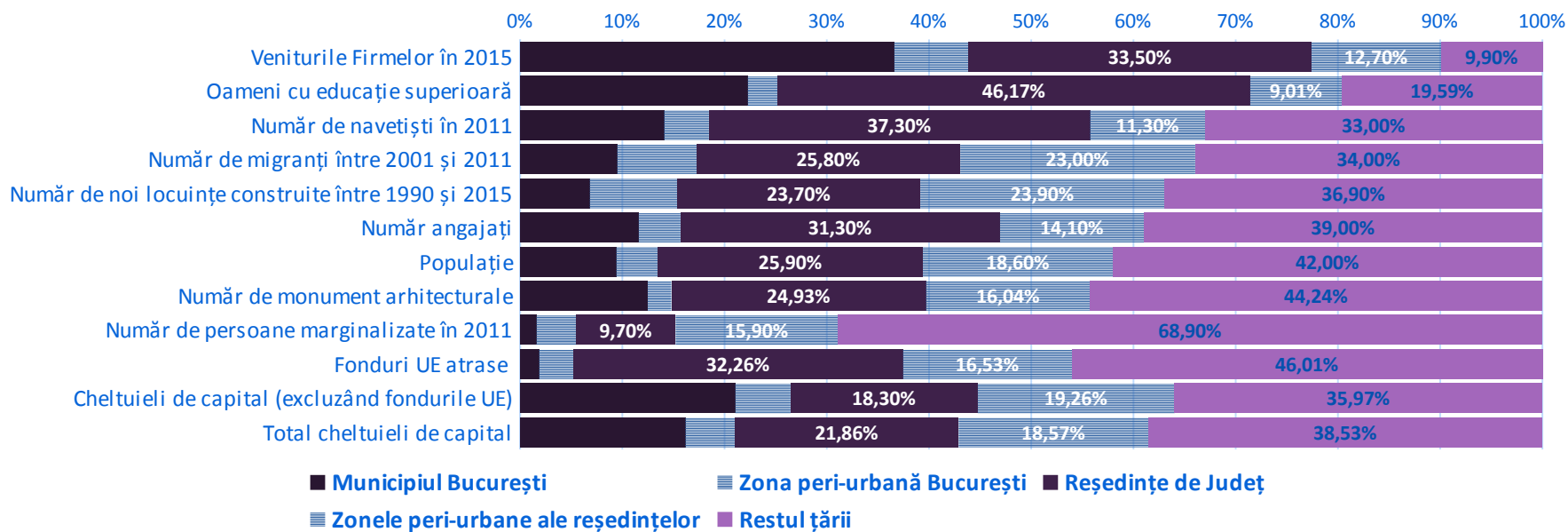
- Infrastructură metropolitană** (infrastructură de transport; rețele de transport public metropolitan; infrastructură de business; spații verzi).
- Calitatea vieții urbane** (fațade, zone verzi, alei pietonale, piste pentru bicicliști, etc.).
- Capitalul uman** (absolut cheie pentru competitivitatea unei regiuni).
- Competitivitate** (întărirea sectorului privat și încurajarea antreprenoriatului).

**Ce poate face Guvernul
pentru a face oraşele
mari şi ZUF-urile mai
attractive?**



Patru lucruri mari și late:

1. POLITICĂ URBANĂ NAȚIONALĂ
2. PROGRAM NAȚIONAL DE DEZVOLTARE AL ZONELOR METROPOLITANE
3. LEGISLAȚIE CLARĂ PENTRU ZONE METROPOLITANE
4. GHI DURI ȘI STANDARDE PENTRU AUTORITĂȚILE LOCALE



MULȚUMIM

Link Download raportul complet "Orașe Magnet" - în română:

<http://documents.worldbank.org/curated/en/448771499322731333/pdf/116400-ROMANI-AN-REVISI-ED-PUBLIC-Magnet-Cities-Migration-and-Commuting-in-Romania-RO.pdf>

Link Download raportul complet "Orașe Magnet" - în engleză:

<http://documents.worldbank.org/curated/en/327451497949480572/pdf/116400-WP-P158178-PUBLIC-Magnet-Cities-Jun18-v4.pdf>

Date de contact:

Marcel Ionescu-Heroiu: mionescuheroiu@worldbank.org

Marius Cristea: mcristea@worldbank.org

